

Posudek o zdravotní způsobilosti dítěte k účasti na zotavovací akci a škole v přírodě

Evidenční číslo posudku:

1. Identifikační údaje

Název poskytovatele zdravotnických služeb vydávajícího posudek:

Adresa sídla nebo místa podnikání poskytovatele:

IČO:

Jméno, popřípadě jména a příjmení posuzovaného dítěte:

Datum narození posuzovaného dítěte:

Adresa místa trvalého pobytu nebo jiného bydliště na území České republiky posuzovaného dítěte:

2. Účel vydání posudku

3. Posudkový závěr

A. Posuzované dítě k účasti na škole v přírodě nebo zotavovací akci:

- a. je zdravotně způsobilé*)
- b. není zdravotně způsobilé*)
- c. je zdravotně způsobilé za podmínky (s omezením*)**)

B. Posuzované dítě:

- a. se podrobilo stanoveným pravidelným očkováním ANO – NE
- b. je proti nákaze imunní (typ/druh)
- c. má trvalou kontraindikaci proti očkování (typ/druh)
- d. je alergické na
- e. dlouhodobě užívá léky (typ/druh, dávka)

Poznámka:

*) Nehodící se škrtněte

***) Bylo-li zjištěno, že posuzované dítě je zdravotně způsobilé s omezením, uveďte se omezení podmiňující zdravotní stav způsobilosti k účasti na zotavovací akci a škole v přírodě.

4. Poučení

Proti bodu 3. části A) tohoto posudku lze podle § 46 odst. 1 zákona č. 373/2011 Sb., o specifických zdravotních službách, ve znění pozdějších předpisů, podat návrh na jeho přezkoumání do 10 pracovních dnů ode dne jeho prokazatelného předání poskytovatelem zdravotnických služeb, který posudek vydal. Návrh na přezkoumání lékařského posudku nemá odkladný účinek, jestliže z jeho závěru vyplývá, že posuzovaná osoba je pro účel, pro nějž byla posuzována, zdravotně nezpůsobilá nebo zdravotně způsobilá s podmínkou.

5. Oprávněná osoba

Jméno, popřípadě jména a příjmení oprávněné osoby:

Vztah k posuzovanému dítěti (zákonný zástupce, opatrovník, pěstoun, popř. další příbuzný dítěte):

Oprávněná osoba převzala posudek do vlastních rukou dne:

Podpis oprávněné osoby

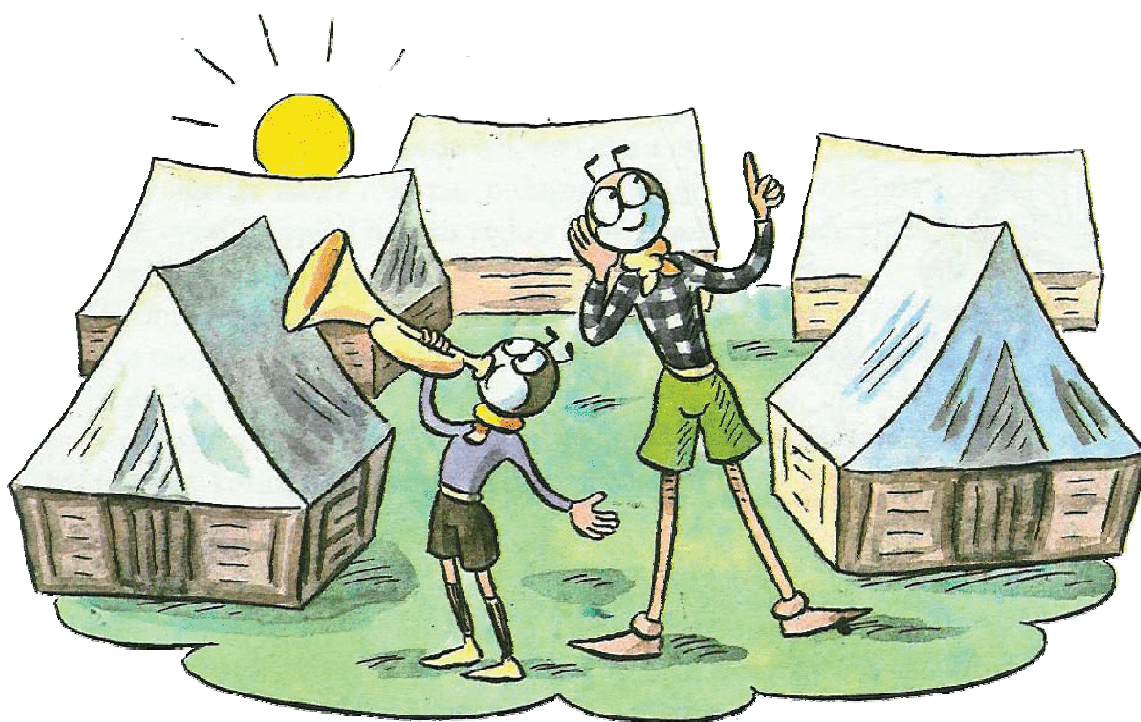
Datum vydání posudku:

podpis, příjmení a podpis lékaře razítko poskytovatele zdravotnických služeb

Letní stanový tábor oddílu V Trávě
28.6. – 12.7.2014
Senorady



Táborová brožura 2014



Ahoj holky,

Jaro je již v plném proudu a léto pomalu klepe na dveře. A s ním i tábor, spousta her, zábavy a dovádění, ale i tajemných dobrodružství. Tábor je místo, kde se naučíš spoustu nových věcí a kde se můžeš pochlubit těmi, které už znáš. A jestli jedeš na tábor poprvé, tak se nemusíš vůbec ničeho bát. S rodiči si v klidu přečti tuto brožurku a klidně se mě, své rádkyně nebo ostatních vedoucích zeptej na cokoliv, co tě jen napadne. Určitě Ti všechno rády vysvětlí a třeba i přidají nějakou historku z minulých táborů.

Že nevíš, co je to pagoda? Že jsi nikdy nespala ve stanu s podsadou a nikdy sis nevařila oběd jen tak pod širým nebem? Jsi na správné adrese ☺. Na táboře budeš mít skvělou příležitost si toto všechno a ještě mnohem více vyzkoušet. Tak tuto šanci neprošvihni a pojed' s námi.

*Už se na tebe moc těšíme,
za celý tým Kulďas*

Vážení rodiče,

letos opět připravujeme pro Vaši dceru letní tábor v údolí řeky Oslavy. Pro dívky je to nejen vyvrcholením skautského roku, ale také příležitost naučit se mnoho nového a vyzkoušet si přežít bez Vás, moderní techniky a v menším pohodlí, než na jaké jsou zvyklé. Dopřejte jim tuto zkušenost a nemějte o ně strach.

V této brožuře najdete veškeré informace o tábořišti a průběhu tábora, seznam vybavení i kontakty na vedoucí, na které se můžete obrátit s jakýmikoliv dotazy. Zároveň Vás prosím, abyste důsledně dodržovali termíny a veškeré problémy řešili zavčas. Šetříte tím náš čas i energii.

Připomínám, že tento tábor není komerční a všichni vedoucí jej připravují bez nároku na finanční odměnu (a naopak si jej sami platí, byť sníženou částkou). Tábor i ostatní akce v průběhu celého roku ale připravujeme rádi a s nadšením a věříme, že to má smysl. Prosím Vás tedy, abyste k nám byli shovívaví a odpouštěli nám nějaké ty drobné chyby a zároveň se nás snažili podpořit - ať už dodržováním termínů, pomocnou rukou na tábořišti nebo jen vlnivým slovem. Závěrem Vás ještě ujišťuji, že oceníme i zprávu, jak jste byli s táborem spokojeni, případně Vaše připomínky a tipy, jak ho udělat ještě lepší, a velmi Vám děkujeme za veškerou přízeň a podporu, kterou jste nám dosud projevovali.

Těším se na Vaši spolupráci, Miroslav Loučka - Kuld'as

Doba tábora

Tábor se koná od soboty 28. června do soboty 12. července.

Vypadá to sice jako velmi dlouhá doba, zvláště pro nováčky, ale i ti to zvládají velmi dobře a na stesk na táboře díky krásnému prostředí a pestrému programu nezbyvá mnoho času. Navíc hodně pomáhá, že jsou holky kamarádky, že znají své vedoucí a zároveň si už díky celoroční činnosti dovedou představit, jak bude tábor probíhat. Stejně tak i my vedoucí, už děti známe a snažíme se jim věnovat dle osobní potřeby a připravovat program šitý na míru.

V minulosti občas stávalo, že některé děti nejely na tábor na celou dobu, což s sebou téměř vždy přineslo více nevýhod než výhod a nejvíc líto to pak bylo právě dětem. Zejména těm, které musely odjet dřív a nemohly si s ostatními užít tábor až do konce. Proto budeme pozdější příjezdy nebo dřívější odjezdy tolerovat jen ve výjimečných případech a dívky, které by mohly jet jen na kratší dobu než týden, nebudeme na tábor brát vůbec. Přizpůsobte, prosím, táboru zavčas dovolené a další prázdninové aktivity.

Místo tábora

Tábořiště se rozkládá na louce uprostřed lesů v údolí řeky Oslavy blízko obce Senorady. V okolí se nachází známá místa jako Náměšť nad Oslavou, Ivančice, či Moravský Krumlov. Právě poloha tábora a nádherná okolní příroda jsou jedním z jeho největších lákadel.

Stavba tábora, návštěvy

Tábořiště je během roku úplně prázdné proto je nutné stany a všechno ostatní zázemí vybudovat na místě. K tomu jsou vyhrazeny dva dny před začátkem tábora **od čtvrtečního rána (26.6.2014) do sobotního poledne (28.6.2014)**. Je to poměrně náročná práce, proto velmi uvítáme pomoc rodičů - ať už se zatloukáním kůlů a kopáním latríny nebo s lehčí prací (hrabání sena, úklid kuchyně,...). Máte tak zároveň jedinečnou možnost prohlédnout si tábořiště a strávit tu nějaký čas ještě před tím než to vypukne. Ačkoliv to zní složitě a náročně, neváhejte i vy ženy či dívky pomoci. I pro Vás se na stavbě najde práce úměrná Vaším možnostem a rádi Vás přivítáme mezi sebou. Pokud budete mít zájem nám pomoci při stavbě, klidně i pokud byste mohli jen na půl dne, neváhejte nás kontaktovat. S sebou pracovní oblečení dle počasí, oblíbené náradí (obvykle se hodí kombinačky a štípačky) a samozřejmě chuť do práce :-). Pak také spacák, karimatku, ešus a lžičku. Spaní bude společné ve velkém hangáru. Doprava i jídlo bude zajištěno. **Při účasti na stavbě je sleva na tábor 200 Kč!** Jakákoli ruka navíc se vždy hodí. V podobném duchu se bude dít i bourání tábora – to je letos od **pátečního odpoledne (1.8.2014) do sobotního večera (2.8.2014)**. I zde přivítáme jakoukoliv ruku navíc.

Další návštěvy rodičů v průběhu tábora kromě závěrečného táboráku nejsou vhodné. Ze zkušeností víme, že vedou k narušení programu a většímu stesku ostatních dětí.

Vybavení a zázemí

Na louce se nachází několik staveb nutných k chodu tábora, jako kuchyně, zásobovací stan, jídelna a řeka využívaná k mytí a praní.

Dívky spí po dvou ve stanech s podsadou. Další vybavení tvoří suché WC (latrína), tee-pee na společný program za deštivého počasí, ohniště, sušárna na prádlo, atd.

Účast na táboře a přihlašování

Na tábor přihlásíte svou dceru odevzdáním přihlášky a zaplacením zálohy, ve výši 500,- Kč.

Platba tábora

Cena tábora je 2200 Kč (500 Kč záloha a 1700 Kč doplatek). Do pátku 30. května je nutné zaplatit zálohu a do pátku 20. června zaplatit doplatek. Platí se buď v hotovosti vedoucímu tábora, nebo bezhotovostně na účet střediska (je uveden na zadní straně této brožury). Jako variabilní symbol zadejte rodné číslo vaší dcery.

Cena zahrnuje dopravu, stravu, materiál na program a provoz tábora, odměny, případné poplatky lékařům, atd. Bude-li vás zajímat podrobnější rozpočet nebo přesné vyúčtování po táboře, obraťte se na táborového hospodáře nebo vedoucího tábora.

Pokud je ve vašem zaměstnání založen Fond kulturních a sociálních potřeb (FKSP), je možno žádat podle vyhlášky 310/1995 Sb. o poskytnutí příspěvku na tábor. Pokud budete pro zaměstnavatele potřebovat potvrzenou žádost nebo přímo fakturu, kontaktujte nás. Také na tábor přispívají i některé pojišťovny, například VZP (částkou až 1000 Kč), tak se podívejte, jestli se to netýká také vás.

Nevratná záloha

Pro bezproblémovou přípravu tábora je opravdu nutné, abychom všechny přihlášky a platby obdržely včas. Již teď se totiž vytváří podrobný rozpočet, nakupuje první materiál a také se intenzivně pracuje na přípravě programu, při kterém počítáme s každou dívkou. Jakékoliv pozdější změny a nedodržení termínů nás zdržuje a jednotlivým vedoucím přináší práci navíc. Opakované špatné zkušenosti z minulých let nás tedy vedly k nutnosti ustanovit nevratnou zálohu. V případě finanční tísně nebo jiných problémů je tedy vždy lepší zkusit se dostatečně dopředu domluvit s vedoucím tábora na náhradním řešení.

Program tábora

Celým táborem bude dívky provázet táborová hra, která nás zanese do dávných dob nebo dalekých končin. Její téma je každý rok jiné a také letos zůstane tajné až do jejího zahájení. Další náplní tábora jsou nejrůznější závody, rukodělky, sportovní hry, plnění výzev a odborek, slavnostní táborové ohně a mnohé další.

Dívky, které ještě nesložily skautský či světluškovský slib, mají na táboře jedinečnou příležitost jej složit.

Hlídky

Pro zajištění bezpečnosti během noci je třeba, aby dívky hlídaly tábor. Na každou připadá přibližně jedna hodinová hlídka jednou až dvakrát týdně. Starší holky hlídají po jedné, mladší po dvojicích.

Vyloučení z tábora

V případě opakovaného neuposlechnutí vedoucího, opuštění tábora bez dovolení nebo dalšího vážného porušení táborových pravidel, může být dívka vyloučena z tábora bez nároku na vrácení účastnického poplatku.

Toto je však až krajní řešení a doufáme, že tábor proběhne jako obvykle v klidném a kamarádském duchu.

V případě neplánovaného dřívějšího odjezdu účastníka tábora z důvodu nemoci nebo vážného úrazu vám bude vrácena poměrná částka po odečtení již utracených výdajů.

Zdravotní péče

Na táboře budou minimálně dva kvalifikovaní zdravotníci, kteří mají k dispozici plně vybavenou lékárnu a izolaci. V případě potřeby využíváme služeb dětské lékařky (Oslavany) nebo pohotovosti (Ivančice).

Táborový program je náročný (výlety, noční hry, ...), věnujte proto, prosím, velkou pozornost zdravotnímu dotazníku a uveďte pravdivě veškerá zdravotní omezení vaší dcery. V případě potřeby využijte i zadní stranu dotazníku nebo podrobnosti sdělte táborovému zdravotníku e-mailem. Na informace od dětí nemusí být brán zřetel.

Veškeré léky, které děti berou, odevzdejte na srazu táborovému zdravotníkovi, který bude dohlížet na jejich užívání. Léky odevzdávejte pouze v originálních krabičkách i s příbalovým letákem. Nepopsané léky, lékovky, atd. nebudou přijaty. Pokud je vaše dcera alergik, tak ji, prosím, dostatečně vybavte léky a nezapomeňte to také uvést do zdravotního dotazníku.

Dne 1. 4. 2012 vstoupil v platnost zákon o zdravotních službách a ten zásadně mění systém návštěvy nezletilých dětí u lékaře. Nově může doprovázet k lékaři dítě pouze jeho zákonný zástupce. Pokud však s dítětem půjde někdo jiný, tak musí mít formulář (Určení osoby oprávněné dle zákona o zdravotních službách - je přiložen ve složce dokumentů). Proto jsme nuceni Vás požádat o vypsání tohoto formuláře. Tento formulář se zakládá k lékaři, proto jsme se rozhodli, abyste tento formulář pro jistotu vypsali 3x.

Ve formuláři vyplňte kolonky o pacientovi (Vaše dítě) a informace o Vás (rodič/ zákonný zástupce). Na konci formuláře se podepište a vyplňte místo a datum. Kolonka oprávněná osoba je prázdná z toho důvodu, že nechceme toto potvrzení mít pouze na jednu osobu (pokud bude tato osoba náhodou mimo tábor, tak by nám byl papír k ničemu) a kolonka zdravotnického zařízení je prázdná z důvodu toho, že dopředu nevíme, které zdravotnické zařízení navštívíme (v pracovní dny je to praktický lékař v Oslavanech, o víkendu nemocnice v Ivančicích případně nemocnice Bohunice). Pokud by Vám bylo něco nejasné, případně byste měli nějaké dotazy, tak se na nás obraťte, rádi Vám na ně odpovíme.

Stravování

Strava je zajištěna 5x denně s celodenním pitným režimem. Jídelníček je vyvážený, bohatý na ovoce, zeleninu a mléčné výrobky. Jídlo připravuje kuchař a děti mu v rámci služeb pomáhají.

Společné stravování začne v sobotu 28. června večer. Dejte proto, prosím, dětem na cestu dostatek jídla (ale ne příliš).

Uvítáme i vaše příspěvky ke zpestření jídelníčku. Současně se zavazadly můžete odevzdat zavařeniny či jiné trvanlivé potraviny.

Závěrečný táborák

Stejně jako v minulých letech jsme se rozhodli Vás pozvat na závěrečný táborák, který proběhne v pátek 11. června.

Do Senorad přijíždějte mezi 16:00 a 17:00, kde na vás budeme čekat a svezeme vaše zavazadla do tábora. S sebou si vezměte spacák, karimatku, misku na jídlo nebo ešus, příbor, pokud máte, vezměte si i stan. Doporučujeme sportovní obutí na cestu na tábořiště.

Po příchodu do tábora bude čas na postavení stanů, zabydlení se a první aklimatizaci. Pak bude následovat krátká společná hra pro všechny účastníky. Po hře se půjdeme navečeřet a pak se již odebereme k slavnostnímu táborovému ohni, kde se můžete těšit na scénky táborníků, vyhlášení výsledků soutěží, předání odborek a zpívání s kytarou. V sobotu ráno po snídani proběhne balení věcí všech účastníků.

Letos máme pro zájemce opět připravený i program na sobotní dopoledne. Do oběda budou probíhat tzv. Workshopy, které budou probíhat po menších skupinách. Jejich program bude v duchu skautských tradic, ale i dovedností spojených s pobytem v přírodě. Chcete-li například vyzkoušet pravou indiánskou saunu, vezměte si s sebou plavky. Po obědě proběhne odjezd všech účastníků domů.

Potvrďte, prosím, Vaši účast na závěrečném táboráku nejpozději v den odjezdu na tábor.

Pokud byste rádi přijeli, ale nemáte vlastní auto a měli byste problémy s dopravou zpět do Břeclavi, neváhejte se ozvat. Zkusíme kontaktovat ostatní rodiče nebo známé a volné místo se někde určitě najde. Pro zájemce rovněž zajistíme stany na přespaní.

Seznam vybavení

- ✓ **Důležité:**
 - úplný **skautský kroj** (košili, krátké kalhoty a dlouhé kalhoty tmavé barvy - ne maskáče nebo tepláky), **léky** které táborník užívá (v originálním obalu)
- ✓ Na noc:
 - spací pytel, deka, nafukovací lehátko (příp. i žabka na nafouknutí), karimatka, igelit 2x1m pod karimatku
- ✓ **Oblečení:**
 - spodní prádlo + ponožky (na každý den 1)
 - teplé ponožky (3 - 5 ks)
 - trička (7 - 10 ks)
 - kraťasy (5 - 7 ks)
 - tepláky (5 - 7 ks)
 - punčocháče, popř. spodky (podvlíkačky) (1 - 2 ks)
 - mikiny (3 - 5 ks)
 - plavky (1 ks)
 - pokrývka hlavy (1 - 2 ks)
 - větrovka (1 ks)
 - obuv (pevná obuv, tenisky, sandály, boty do vody, gumáky)
 - pláštěnka (1 ks)
 - oblečení na spaní (spíš teplejší) (1 - 2 ks)
- ✓ **Toaletní potřeby:**
 - ručníky, kartáček a pasta na zuby, hřebínek, zrcátko, mýdlo na mytí a praní, šampon, manikúra, kapesníky (plátěné, vlhčené, papírové), repelent, toaletní papír (1 role), hygienické potřeby pro ženy
- ✓ **Jídelní potřeby:**
 - podepsaná dvojitá jídelní miska (ešus) s víčkem, lžice, příbor, zavírací nůž, 2 utěrky (jedna pro potřeby kuchyně), 3-4 igelitové sáčky, hrnek, (otvírák na konzervy)
- ✓ **Psací potřeby:**
 - propiska, tužka, lepidlo, guma, pastelky, dopisní papíry, obálky a známky, zápisník, deník
- ✓ **Další potřeby:**
 - malý batoh na záda pro výlety do okolí tábora, láhev na pití (**alespoň 1,5 l**), plátěný pytlík na špinavé prádlo, šňůra na prádlo a kolíčky, ramínko na kroj, pišťalka (ke kroji), baterka + rezervní baterie, 2-3 svíčky (kalíškové), uzlák, KPZ, šátek na hry, klubičko pevných provázků, peníze na drobné výdaje (150- 250 Kč), staré noviny do bot, šicí potřeby, kapsář
- ✓ **Nebrat:**
 - žádné drahé věci** (mp3, rádio, apod.), **mobilní telefony** (signál nezaručen, hrozí poškození nebo ztráta - rodičům jsou k dispozici tel. čísla pro výjimečné případy), **fotoaparát** (účastníci dostanou CD s fotkami), **zásoby jídla** (ve stanu se zkazí, budeme mít dostatek), **sladké pití**
- ✓ **Na cestu vzít:**
 - Oddílové tričko, kraťasy (tepláky), pohodlná sportovní obuv, do batůžku svačinka a pití, pláštěnka

Vše přineste sbalené (se jmenovkou) do klubovny v den odjezdu na tábor.

Vybavení

Pokud nevíte, kde se nějaké vybavení dá sehnat, nebojte se požádat o radu například vedoucí na schůzkách.

Na táboře děti ocení také tzv. kapsář, který je možné zavěsit do stanu (do kapsiček pak mohou dávat drobnosti, které by se jinak válely po stanu).

Zejména u mladších dětí doporučujeme označit věci nějakým zřetelným způsobem (např. vyšitím jména nebo značkou, které dítě zná), při praní nebo sušení se mohou snadno smíchat s cizími věcmi. Používáte-li značku, nakreslete ji, prosím, do přihlášky (aby značku poznali i vedoucí).

Elektronické hračky (mp3 přehrávače, videohry,...), prosím, nechejte doma. V přírodě je spousta věcí, které tyto "nezbytnosti" civilizace mnohonásobně nahradí, navíc v táborových podmínkách elektronika dost trpí (vlhkost, nestálost teplot...). Místo elektroniky je lepší oblíbený plyšák. Pokud si dívky přesto elektroniku přivezou a budou s ní narušovat program, bude jim po dobu tábora zabavena.

Kroj

Na tábor budou všechny holky potřebovat skautský kroj. Protože pořízení kroje není zrovna levná záležitost a taky proto, že děti rostou, máte možnost si u nás „zapůjčit“ kroj za 300 Kč i s nášivkami. V praxi to funguje tak, že si jednou zaplatíte kroj a pokud bude v pořádku, můžete si ho bezplatně vyměnit za větší až do doby, než holky dorostou do věku, kdy si pořídí kroj vlastní, ze kterého už nevyrostou. Samozřejmě můžete také holkám objednat vlastní kroj. Na schůzce (10. 5. nebo 17. 5.) si budou moci holky vyzkoušet kroj a objednat si potřebnou velikost. Toto platí jak pro nováčky, tak pro dívky, které už z kroje vyrostly. Tak si prosím doma vyzkoušejte kroje, ať to neřešíme na poslední chvíli.

Vždy před táborem děláme objednávky ve skautské prodejně. Pokud si chcete zakoupit nějaký doplněk ke kroji, skautské tričko, ztracenou stezku, či cokoli jiného, stačí napsat e-mail Kuld'asovi nebo mu říct na schůzce do 18. 5. a my to hromadně objednáme, ať nemusíte platit poštovné. Pokud potřebujete oddílové tričko, lze koupit na schůzce za 150 Kč.

(<http://www.junshop.cz/> nebo <http://www.obchod.skaut.cz/>.)

Balení, odevzdání věcí

Věci je vhodné sbalit do kufru, rozměrné věci pak do velkého batohu. Mějte na paměti, že zavazadla se několikrát překládají, je tedy potřeba, aby byla dostatečně odolná a kompaktní. Veškerá zavazadla je nutné odnést před odjezdem (v sobotu 28.6 v 7:45) na klubovnu, kde budou naložena a dovezena na tábořiště.

Na cestu dejte holkám jen malý batoh se svačinkou, pitím a pláštěnkou. Pojedeme v oddílovém tričku a oblečení dle počasí.

Schůzka rodičů

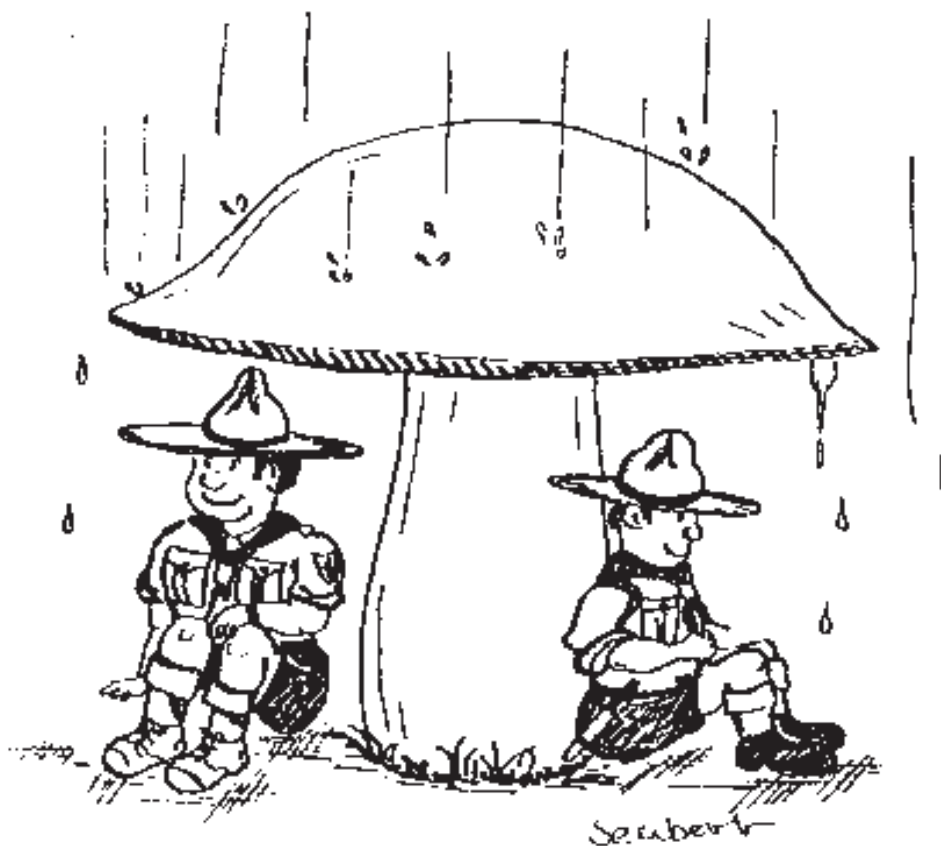
V pátek 6.6. 2014 v 17:30 proběhne v naší klubovně na Šilingrově ulici předtáborová schůzka rodičů. Všechny důležité informace jsou v této brožuře, takže vaše účast na schůzce není nutná. Máte-li ale nějaké dotazy nebo chcete znát další podrobnosti, jste srdečně zváni.

Dotazy

Máte-li jakékoliv další otázky a na schůzku se nemůžete dostavit, můžete se samozřejmě kdykoliv obrátit na vedoucí svých dětí nebo na vedoucího tábora – Miroslav Loučka - Kuld'as

Jak můžete pomoci

Pokud chcete náš tábor podpořit, uvítáme jakoukoliv materiální pomoc (nabídka bezplatného či výhodného pořízení potravin, léků a dalšího zdravotního materiálu, táborového vybavení, kopírování, atd.). Pokud chcete dětem přilepšit jídelniček například domácí zavařeninou nebo kompotem, předejte potraviny vedoucímu při odevzdávání věcí. Dále od rodičů jako každý rok velmi uvítáme jednorázovou fyzickou pomoc, bez které bychom se jen stěžili obešli. Oceníme pomoc se stavbou, případně bouráním tábora a při nakládání a vykládání věcí. S bližšími informacemi vás ještě budeme postupně kontaktovat.



Vedení tábora - kontakty

Vedoucí tábora:

Kuld'as - Miroslav Loučka
tel.: 775 328 639
e-mail: miroslav.loucka@gmail.com

Zástupce vedoucího tábora:

Štístko - Jana Pavelková
tel.: 731 167 243
e-mail: j.pavelkovic@gmail.com

Zdravotník:

Jeňa - Jan Balajka
tel.: 605 188 002
e-mail: balajka.jan@gmail.com

Hospodář:

Kryšpín - Jiří Pokorný
tel.: 777 814 705
e-mail: pokornyjiri@seznam.cz

Kuchař:

Petr Zapletal

Důležité informace

Termín tábora:	28.6. – 12.7. 2014
Cena tábora:	2 200 Kč
Číslo účtu:	č. 2100209388/2010 (Fio banka) Variabilní symbol: rodné číslo vaší dcery
Adresa tábora:	Tábor břeclavských skautů jméno dítěte potraviny Senorady Senorady 22 PSC: 675 75
Schůzka rodičů:	6.6. 2014 v 17:00 v naší klubovně na Šilingrově ulici
Sraz před odjezdem:	sobota 28. 6. 2014 - 7:45 před klubovnou na Šilingrově ulici
Příjezd do Senorad:	pátek 11. 7. 2014 - mezi 16:00-17:00
Kontaktní telefon během tábora:	731 167 243

Mapa umístění tábora:



- červený kříž označuje místo konání tábora
(souřadnice Loc: 49°8'9.652"N, 16°15'15.601"E)

P1 - parkoviště číslo 1. Na návsi v Senoradech před bývalou hospodou
(souřadnice Loc: 49°7'27.293"N, 16°14'39.646"E)

Přihláška na letní tábor Senorady 2014



Junák - svaz skautů a skautek ČR
Středisko „Svatopluk“ Břeclav
IČ: 45 65 91 33

Pořadatel: skautský oddíl V Trávě

Termín: 28. 6. - 12. 7. 2014

Místo: tábořiště Senorady

Cena: 2200,- Kč (500,- záloha do 23. května + 1700,- doplatek do 13. června)

Osobní údaje účastníka tábora:

Jméno a příjmení:

Rodné číslo:

Bydliště:

Telefon:

Adresa a telefon rodičů nebo jiných příbuzných po dobu tábora, kam by mohlo být dítě v případě nemoci či porušení táborového řádu posláno:

.....

.....

Podpisem na přihlášce rodiče potvrzují, že byli seznámeni a souhlasí s následujícími podmínkami:

- Každý účastník tábora podléhá táborovému řádu a podrobí se všem pokynům vůdce tábora. Nedodržení táborového řádu může být potrestáno i vyloučením z tábora. Kdo opustí takto tábor nebo neupozorní vedoucího včas na předčasný odjezd z tábora před jeho ukončením, ztrácí nárok na vrácení adekvátní části táborových poplatků a vrací se po informování rodičů na vlastní náklady.
- Rodiče i dítě souhlasí s fotografováním dítěte v rámci činnosti, s archivací těchto fotografií a s jejich použitím při prezentaci a propagaci činnosti oddílu např. v kronikách, tisku, na internetu, atp.
- Výdaje spojené s léčebnými výlohami (poplatky u lékaře) je povinen účastník uhradit na své vlastní náklady (tyto výdaje budou zpětně vyúčtovány). Vedení tábora si vyhrazuje právo tyto výdaje po účastnících nepožadovat.
- Uhrazení nevratné zálohy 500 Kč spolu s odevzdanou přihláškou do 23. května 2014.
- Při zamlčení podstatných informací o zdravotním stavu dítěte přechází zodpovědnost za případné zdravotní komplikace dítěte na rodiče.

V dne

.....
(podpis zákonného zástupce dítěte)

Přihláška na letní stanový Senorady 2014

Platba tábora:

- a) hotově
- b) převodem na účet

Informace o dítěti: Pokud dítě prodělalo v nedávné době nějakou nemoc, která by mohla mít vliv na jeho zdravotní stav během tábora, tak nám prosím přidejte také kopie lékařských zpráv.

Alergie:

Užívané léky atd.:

Jiné informace:

Zde nalepte kopii kartičky zdravotní
pojišťovny.

Určení osoby oprávněné dle zákona o zdravotních službách

Údaje nezletilého pacienta

Jméno a příjmení:

Narozen dne :

Adresa trvalého pobytu :

Údaje zákonného zástupce (rodiče)

Jméno a příjmení :

Narozen dne :

Kontakt /telefon, mail/ :

Jako zákonný zástupce výše uvedeného nezletilého pacienta, určuji v souladu se zákonem o zdravotních službách oprávněnou osobu, která má právo na informace o zdravotním stavu nezletilého pacienta od níže uvedeného poskytovatele zdravotních služeb.

Oprávněná osoba :

Jméno a příjmení :

Adresa trvalého pobytu :

Narozen dne :

Současně určuji, že tato osoba **může – nemůže** nahlížet do zdravotnické dokumentace a pořizovat si výpisy či kopie této dokumentace.

Informace o zdravotním stavu pacienta mohou být sdělovány :

- osobně

- telefonicky (pro případ telefonické komunikace je oprávněn lékař sdělit informace pouze, pokud mu bude sděleno zákonným zástupcem zvolené heslo, které je :

.....

Současně určuji, že tato osoba **má – nemá** právo být přítomna při poskytování zdravotní péče pacientovi, pokud to charakter daného výkonu a právní předpisy umožňují.

Údaje poskytovatele

Název (firma) :

Adresa zdravotnického zařízení :

IČ :

Obor poskytovaných zdravotních služeb : *praktický lékař pro děti a dorost*

V

Dne

.....
podpis zákonného zástupce

Potvrzuji přijetí, zakládám do zdravotní dokumentace nezletilého pacienta.

V

Dne

.....
podpis lékaře

PROHLÁŠENÍ o bezinfekčnosti dítěte

Prohlašuji, že ošetřující lékař nenařídil dítěti

.....

rodné číslo:

změnu režimu, dítě nejeví známky akutního onemocnění (průjem, zvýšená teplota apod.) a okresní hygienik ani ošetřující lékař mu nenařídil karanténní opatření. Není mi též známo, že v posledních dvou týdnech přišlo toto dítě do styku s osobami, které onemocněly přenosnou nemocí. Dále prohlašuji, že mé dítě bylo před odjezdem na tábor zkontrolováno, zda nemá vší.

Dítě je schopno zúčastnit se letního skautského tábora v době

.....

Jsem si vědom(a) právních důsledků, které by mne postihly, kdyby toto moje prohlášení bylo nepravdivé.

V dne

.....

(podpis zákonného zástupce dítěte ze dne odjezdu na tábor)